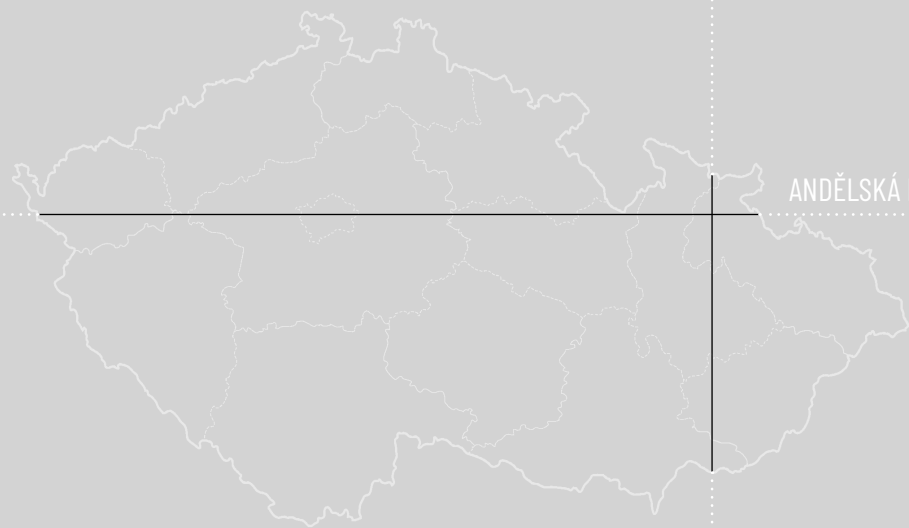


A N D Ě L S K Á H O R A

MAJAG



ANDĚLSKÁ HORA

ANDĚLSKÁ HORA

Andělská Hora (německy Engelsberg, polsky Anielska Góra) je město ležící v okrese Bruntál. Skládá se z částí Andělská Hora a Pustá Rudná. Žije zde 395 obyvatel.

Město bylo pojmenováno podle Andělské hory nad městem. Hora dostala své jméno zřejmě podle anděla, který měl chránit hornické podnikání.

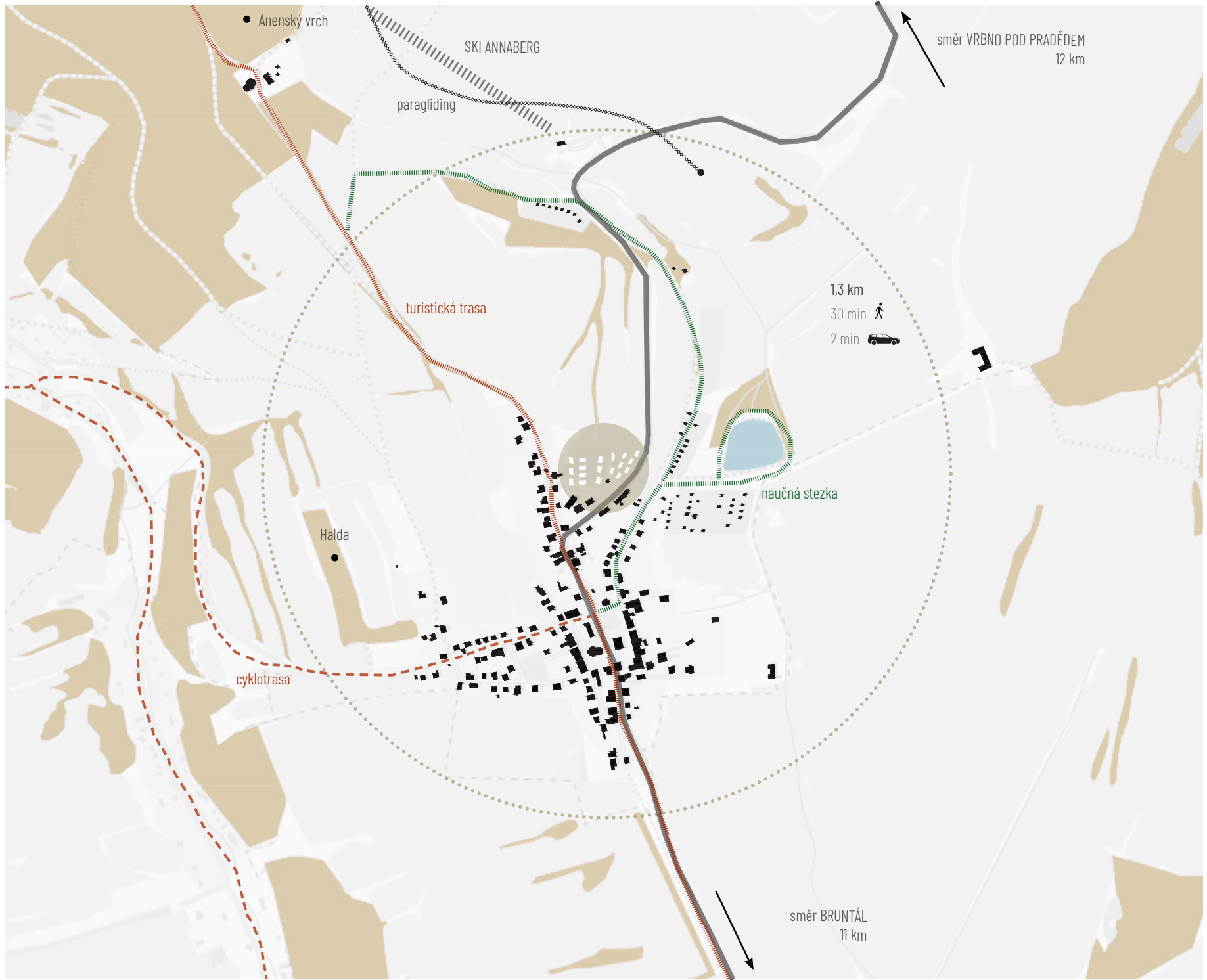
Andělská Hora byla založena jako horní město kolem roku 1540 (podle jihlavského městského práva), přičemž v roce 1553 dostala horního registra a v roce 1556 důlní řád od Jana staršího Bruntálského z Vrbna. Zároveň obec obdržela znak, který vykazuje prvky z erbu Bruntálských z Vrbna – zlatým břevnem dělený štít, v horním červeném poli tři zlaté lilie, v dolním modrém zkřížená hornická kladívka a horník s kolečkem. Po třicetileté válce přešla do vlastnictví Řádu německých rytířů, od roku 1639 bylo panství tzv. status minor. Andělská hora leží v nadmořské výšce 674 metrů nad mořem, nejnižše položeným bodem katastru obce je hranice potoka se Starou Vodou a Suchou Rudnou 660 m. n. m. a nejvyšším bodem je vrchol Vysoké hory 1023 m. n. m.



AKTIVITY V OKOLÍ

V okolí Andělské hory se nachází mnoho sportovních aktivit. Nedaleko od řešeného území se nachází lyžařské středisko SKI ANNANBERG s možností lyžování ale také paraglidingu. Skrz obec vede cyklotrasa, turistická červená stezka vedoucí kolem Anenského vrchu s Kostelem sv. Anny a dále také naučná stezka Anenský vrch kolem místního rybníka.

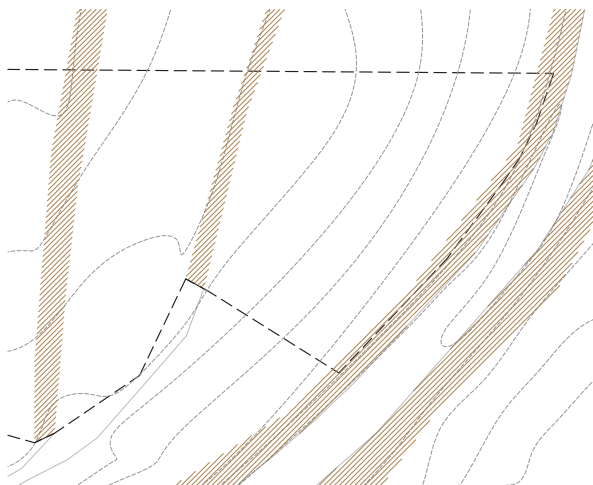
V dojezdové vzdálenosti maximálně 15 minut se nachází větší města Vrbno pod Pradědem a Bruntál s další veřejnou vybaveností.



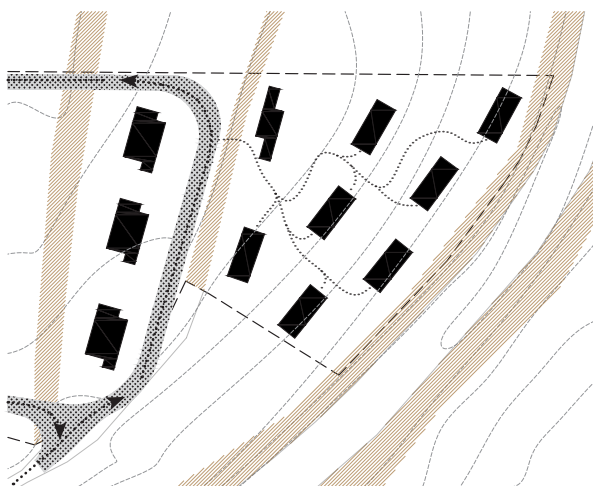
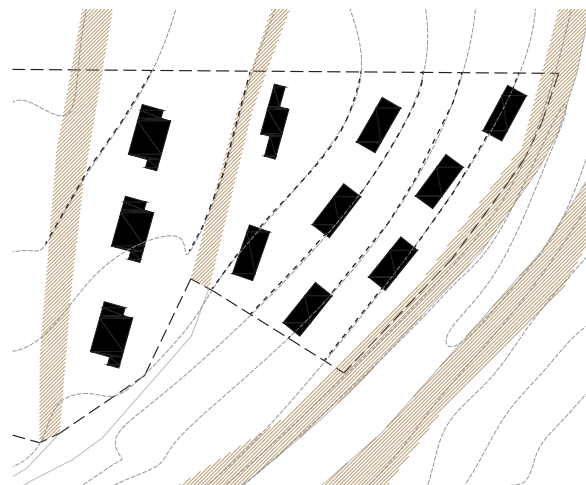
MÍSTO - PARCELA

KONCEPT

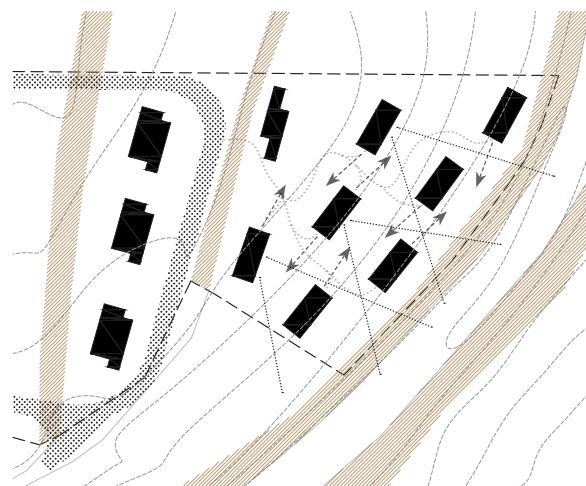
důležitý prvek procházející zeleně přes řešené území



rozmístění objektů podél silnice po vrstevnici - stávající zastavěnost obce



řešení jednosměrné komunikace a pěší přístup k rekreačním objektům



nenarušené výhledy a intimita

MÍSTO - PARCELA

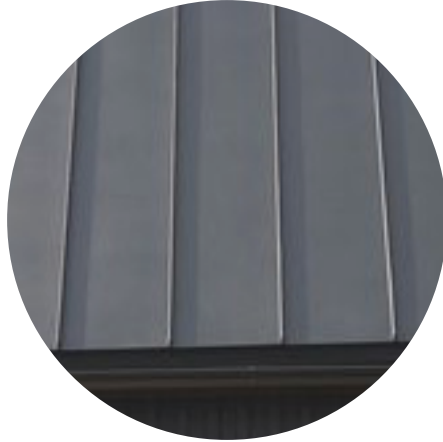
SITUACE

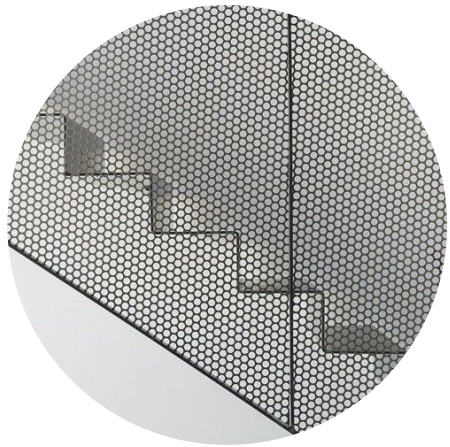
Jedná se o soubor více objektů o různé velikosti a využití. Celkově je návrh řešen s ohledem na stávající zástavbu obce, tedy objekty otočené delší stranou k silnici. Vzniká tak komplex objektů, které jsou citlivě zasazené do stávajícího kopce s výhledy do krajiny. Architektonický výraz jednotlivých objektů je sjednocen a lépe tak zapadá do okolní krajiny CHKO Jeseníky.

legenda objektů

1	3x	rodinné domy
2	7x	rekreační objekty
3	1x	sauna + kavárna
4	1x	sklady



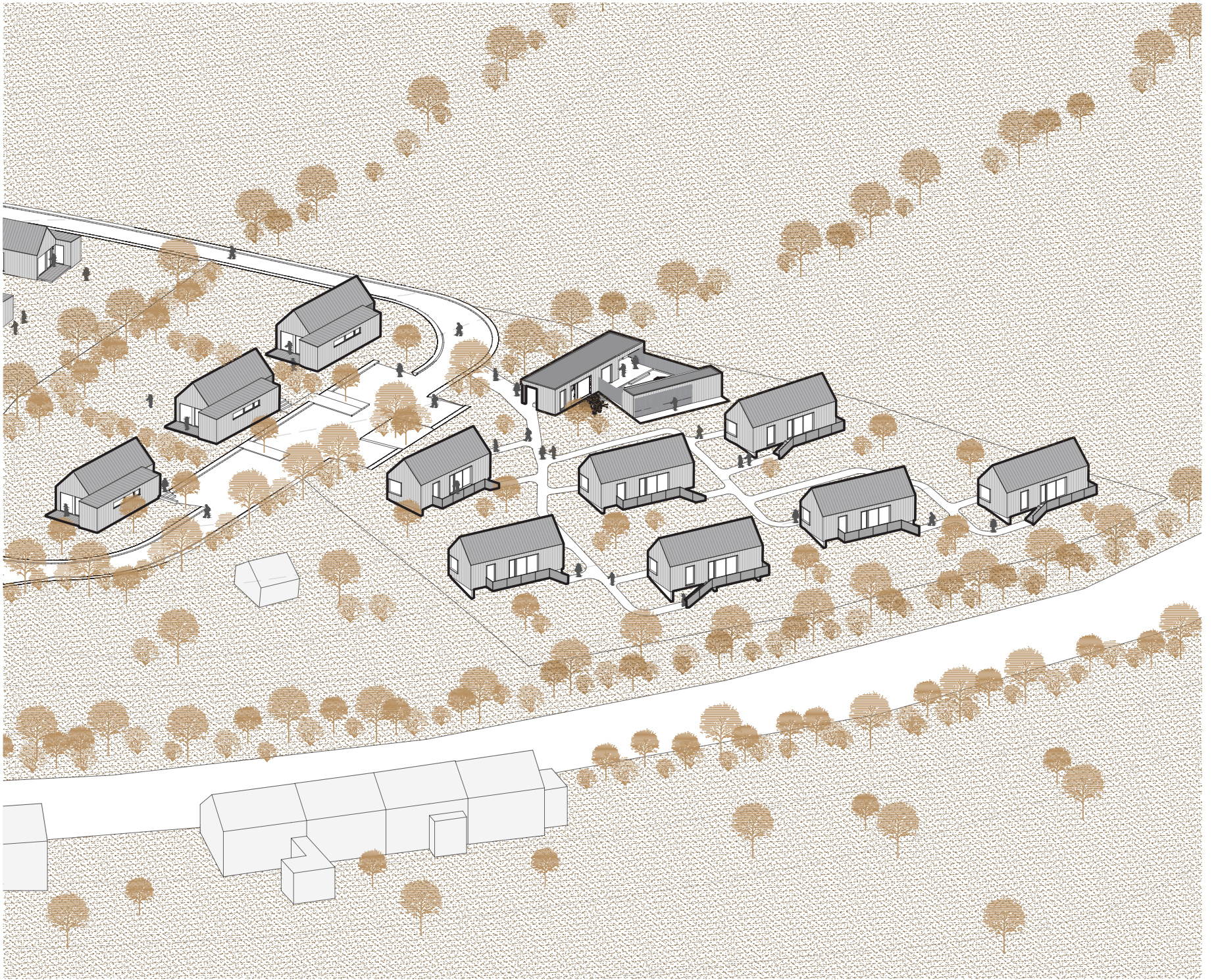






MÍSTO - PARCELA

AXONOMETRIE





01 / RODINNÝ DŮM

PŮDORYS

Objekt rodinného domu se skládá z klidové části, technického zázemí a obytného prostoru s kuchyňskou linkou. Obytné pokoje jsou soustředěny do klidové části zahrady směrem k západnímu slunci. Technické zázemí s koupelnou a toaletou se nachází na straně od vstupu k objektu. Pocitu většího soukromí napomáhá vytažení objemu kuchyně přes terasu, vzniká tak krytý prostor terasy ze dvou stran otevřený do zahrady.

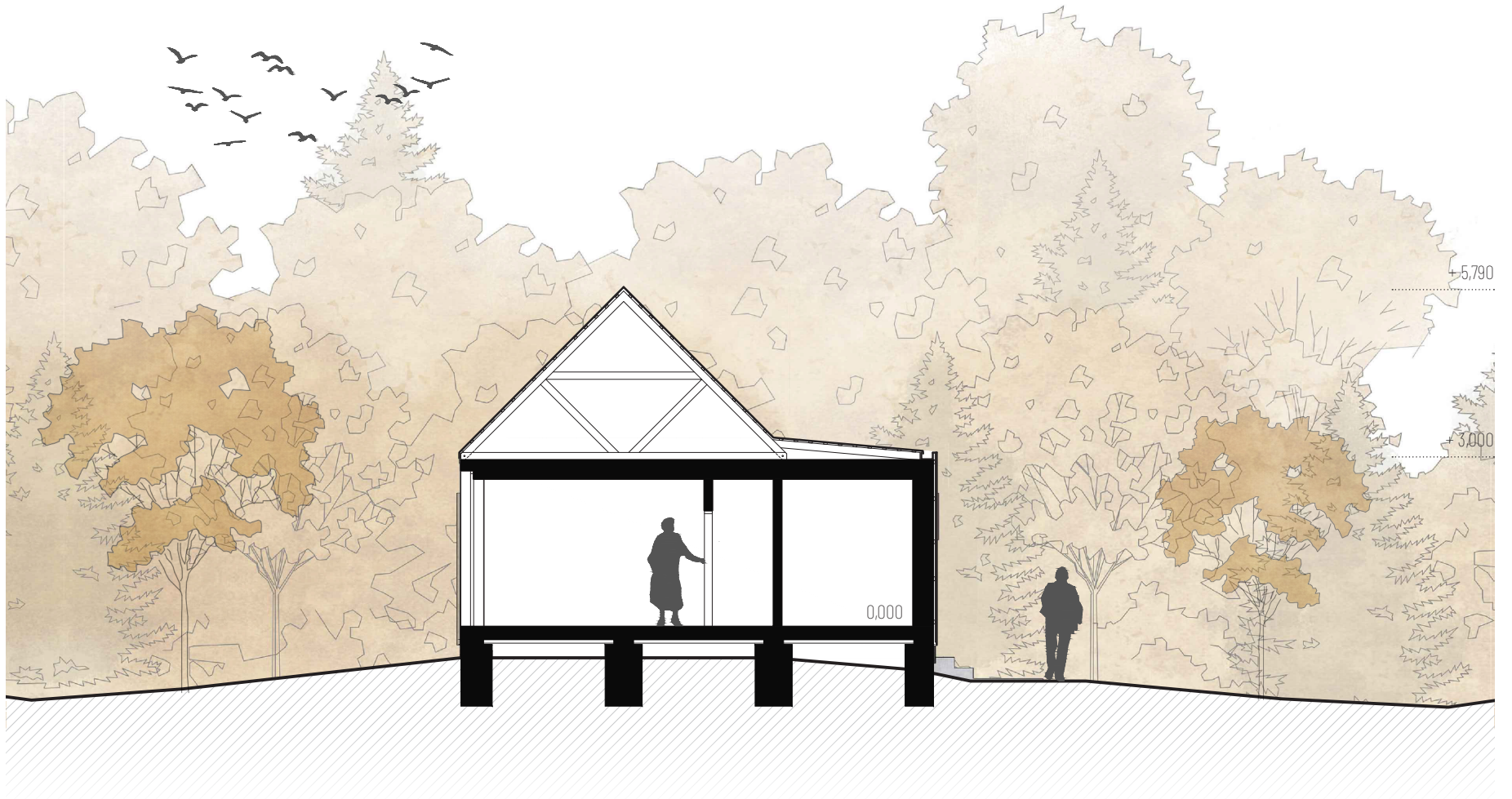
legenda místností

1.01	zádveř	4,8 m ²
1.02	technická místnost	2,8 m ²
1.03	chodba	6,2 m ²
1.04	ložnice	14 m ²
1.05	pokoj	9,6 m ²
1.06	pokoj	9,6 m ²
1.07	obytný prostor s kuchyní	30,3 m ²
1.08	koupelna	4 m ²
1.09	toaleta	2,3 m ²
1.10	terasa	10,4 m ²
celkem		94 m ²



01 / RODINNÝ DŮM

PŘÍČNÝ ŘEZ



01 / RODINNÝ DŮM

JIŽNÍ POHLED



01 / RODINNÝ DŮM

VÝCHODNÍ POHLED



01 / RODINNÝ DŮM

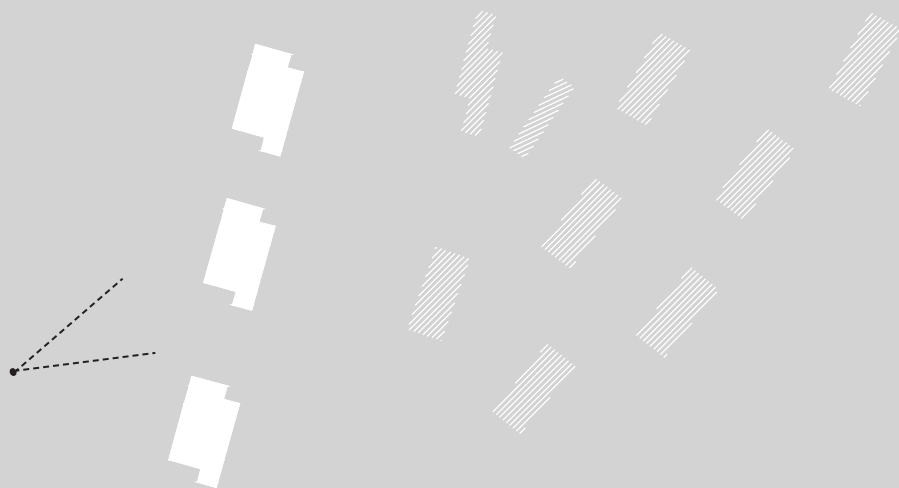
SEVERNÍ POHLED



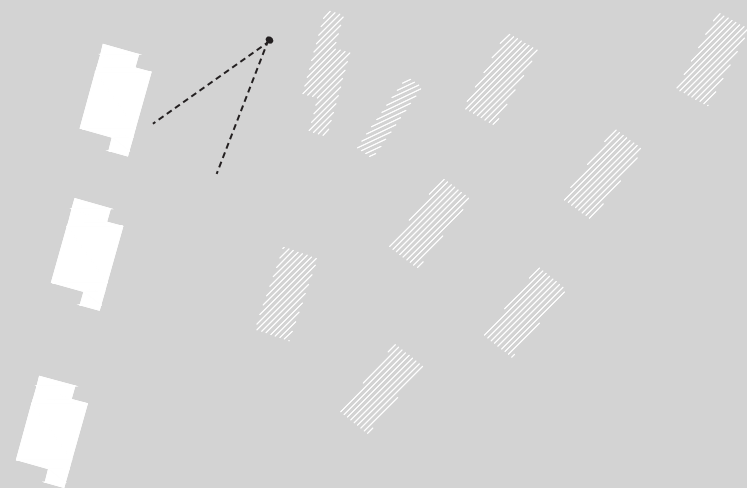
01 / RODINNÝ DŮM

ZÁPADNÍ POHLED

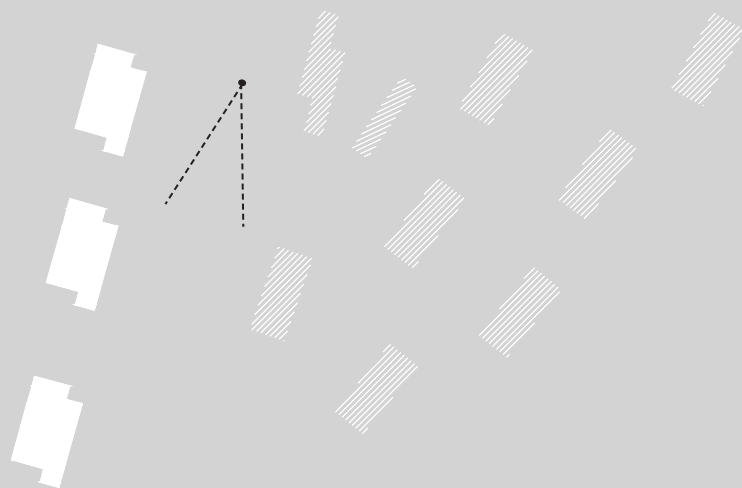










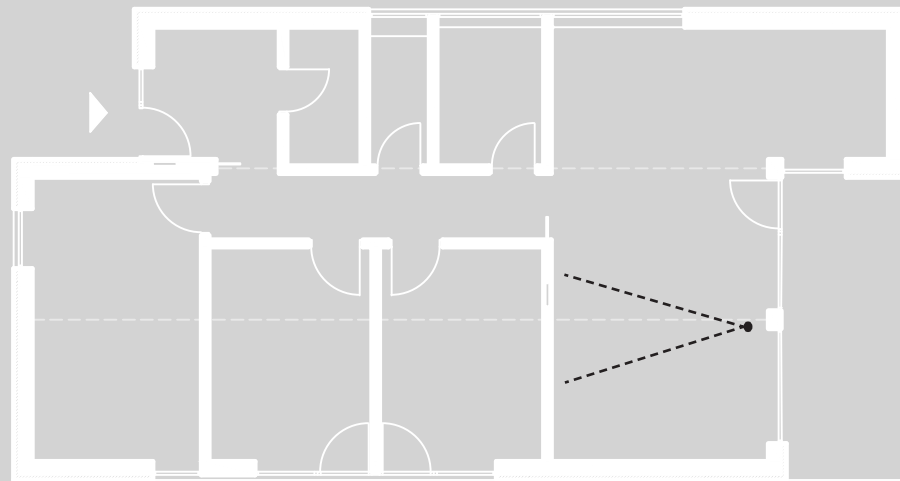




01 / RODINNÝ DŮM

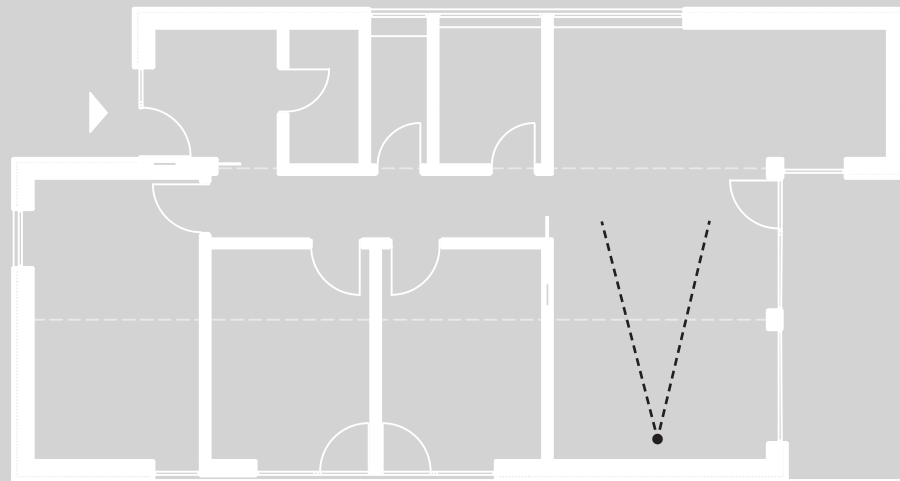
VIZUALIZACE INTERIÉRU





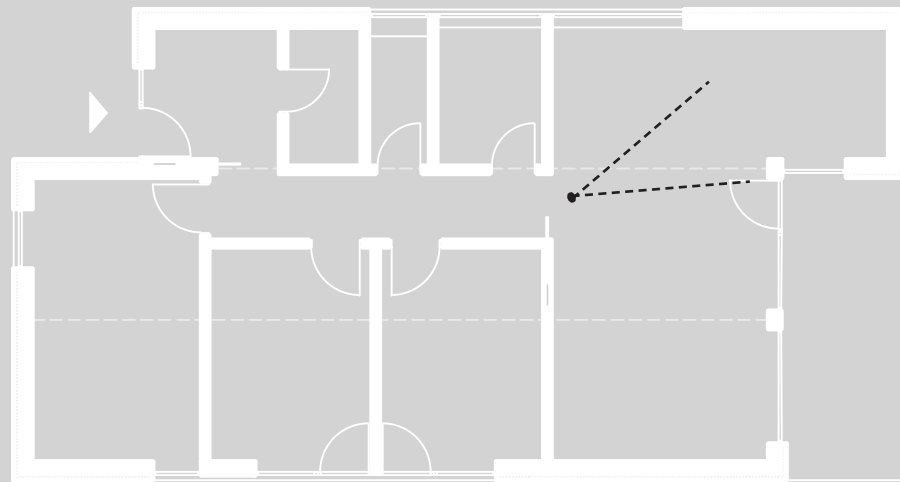


vizualizace obytného prostoru



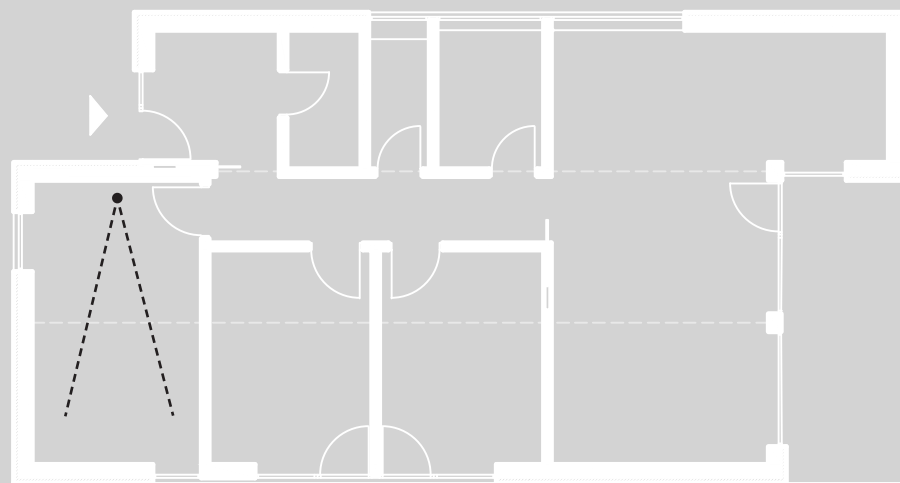


vizualizace obytného prostoru



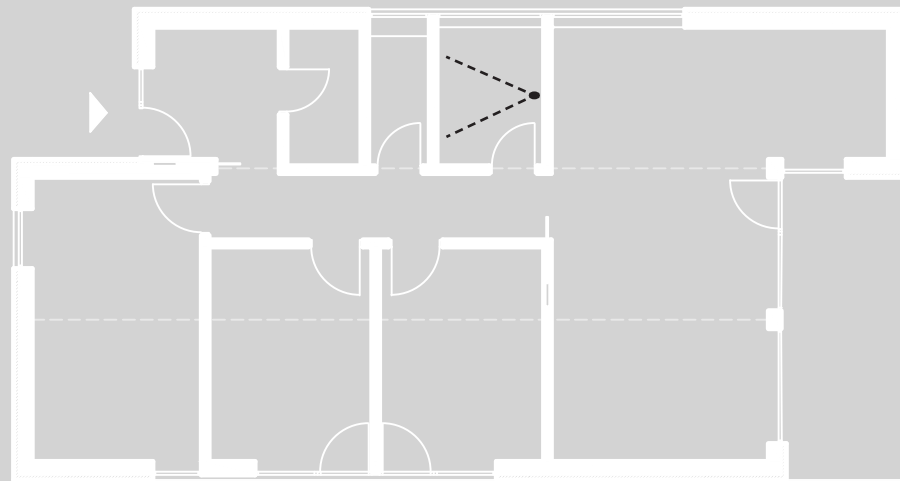


vizualizace kuchyně



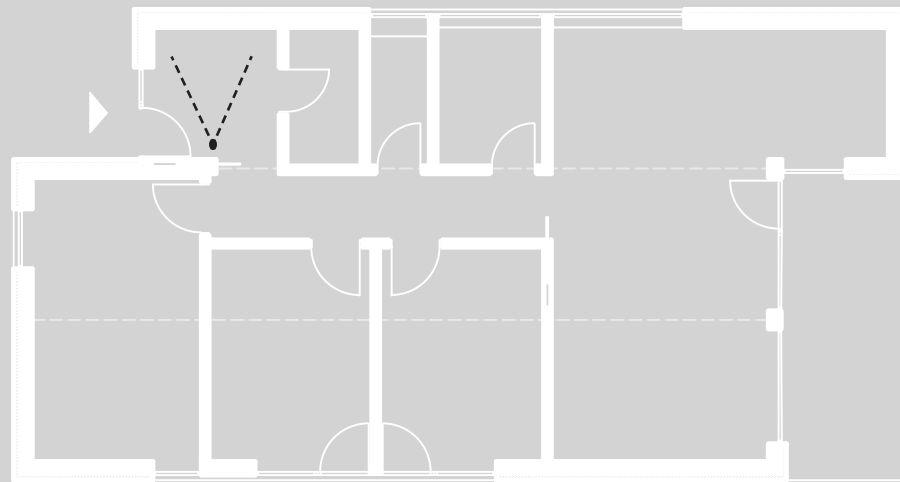


vizualizace ložnice





vizualizace koupelny





vizualizace zádveří



02 / REKREAČNÍ OBJEKT

PŮDORYS

Tento objekt se skládá ze dvou rekreačních jednotek orientovaných dle proslunění na východ a západ. Chatka se skládá z obytného prostoru s kuchyní, koupelny a ložnice s úložným prostorem. Interiér chatky je prostorově využit do posledního místa a snaží se pozvolně přecházet v exteriér, z každého koutu objektu je přítomná okolní příroda.

legenda místností

1.01	zádveří	2,3 m ²
1.02	obytná místnost s kuchyní	13 m ²
1.03	ložnice	6,3 m ²
1.04	koupelna	3,1 m ²
1.05	terasa	11 m ²
celkem		36 m ²



02 / REKREAČNÍ OBJEKT

PŘÍČNÝ ŘEZ



02 / REKREAČNÍ OBJEKT

VÝCHODNÍ POHLED



02 / REKREAČNÍ OBJEKT

JIŽNÍ POHLED



02 / REKREAČNÍ OBJEKT

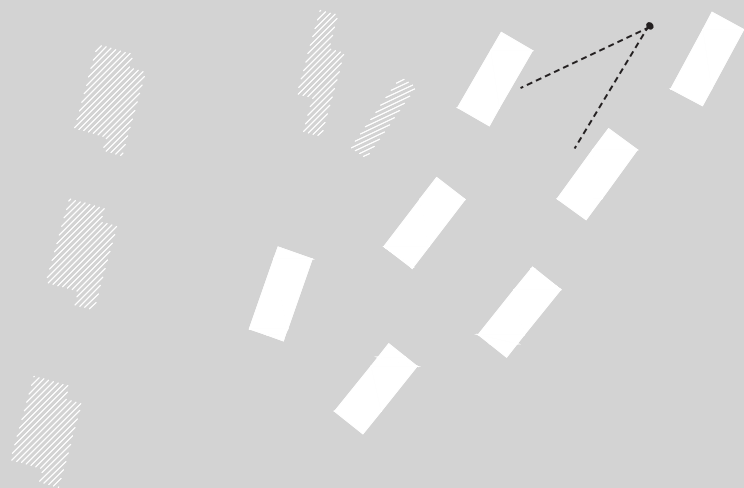
ZÁPADNÍ POHLED



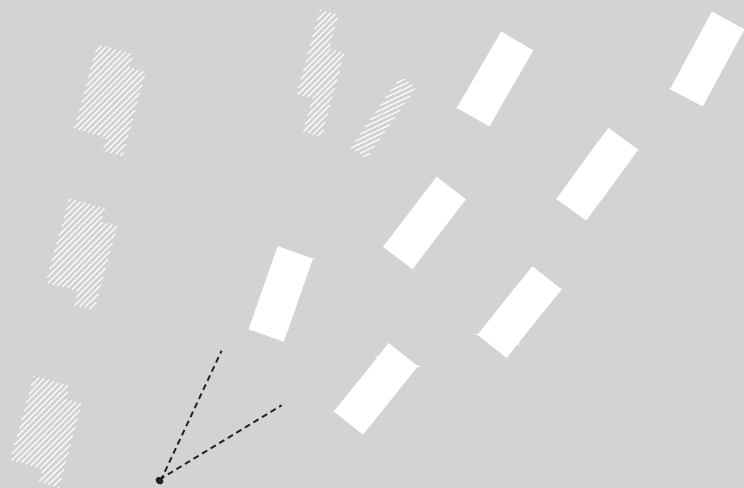
02 / REKREAČNÍ OBJEKT

SEVERNÍ POHLED

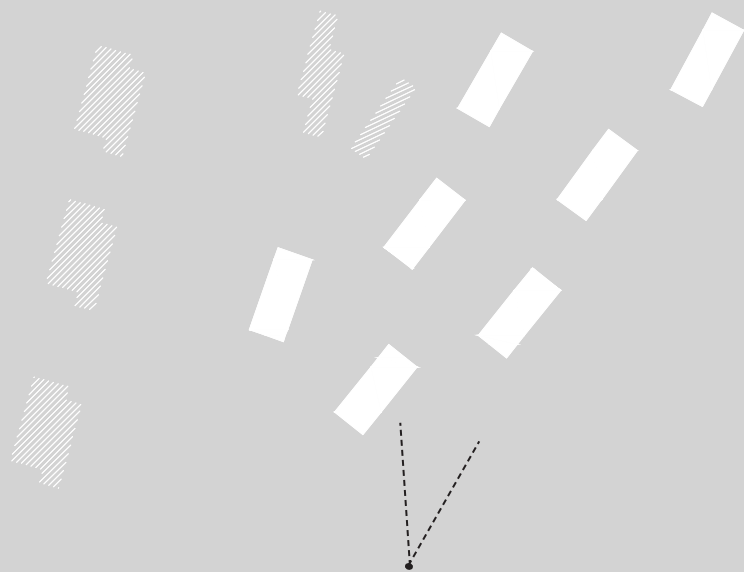










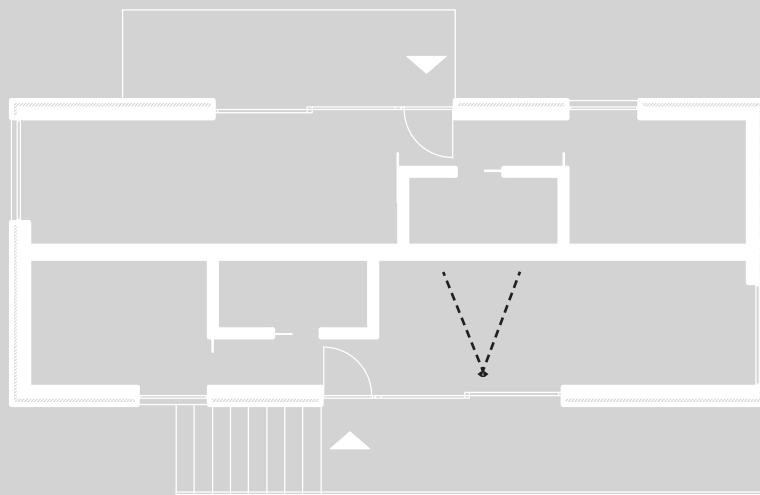




02 / REKREAČNÍ OBJEKT

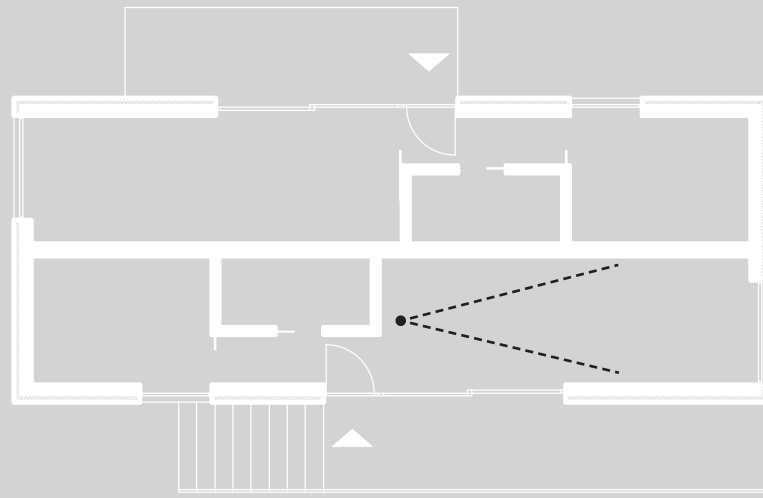
VIZUALIZACE INTERIÉRU





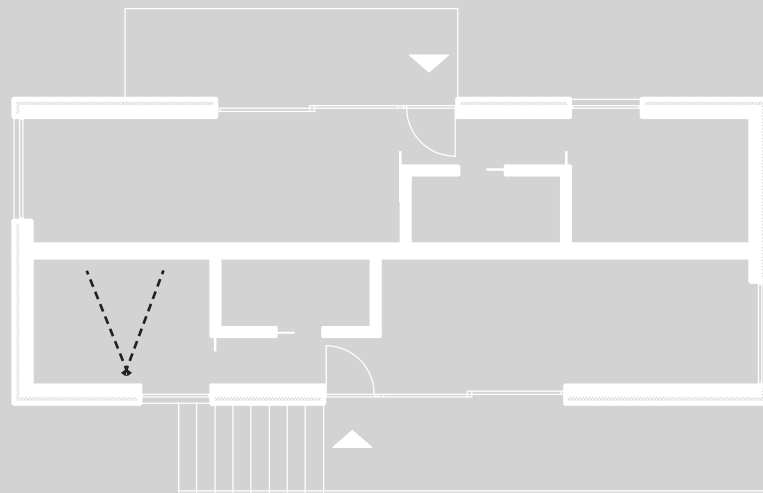


vizualizace kuchyně



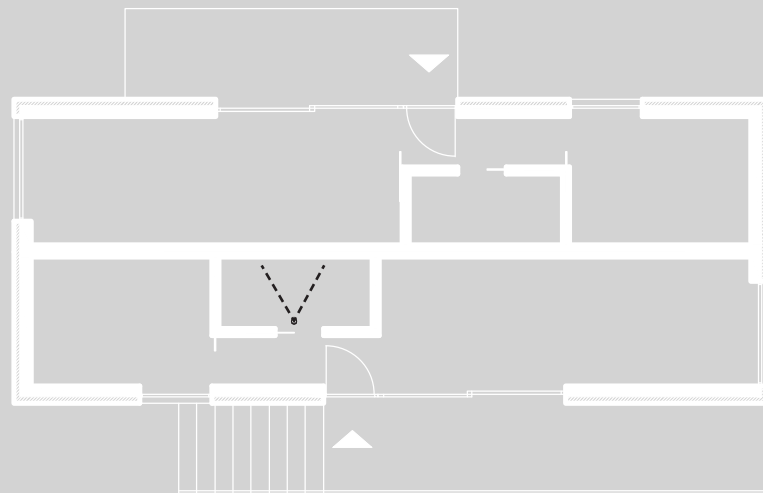


vizualizace obytného prostoru



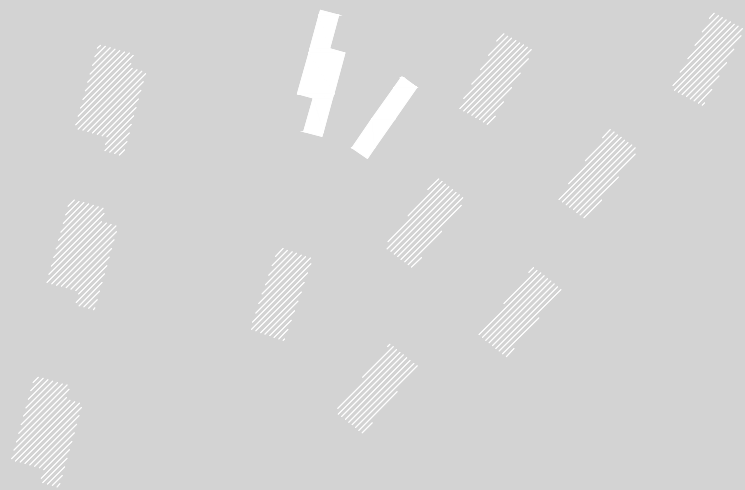


vizualizace ložnice





vizualizace koupelny



03 / SAUNA A BISTRO

PŮDORYS

Objekt zázemí je umístění na severním okraji řešeného území. Skládá se z bistra s terasou, zázemím a dále ze sauny s odpočívárnou ochlazovnou a venkovním ochlazovacím jezírkem.

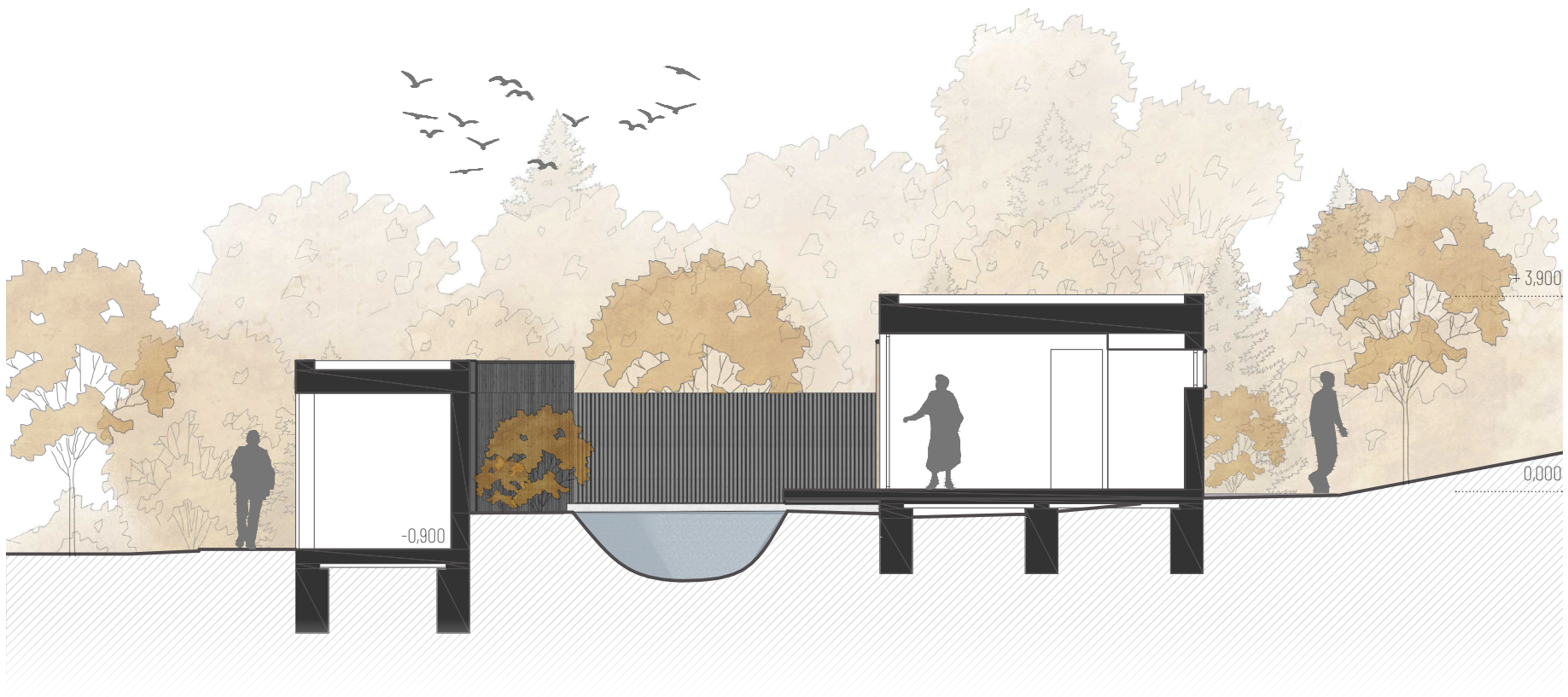
legenda místností

1.01	bistro se zázemím	18,4 m ²
1.02	toaleta ženy/invalidé	3,8 m ²
1.03	chodba	1,6 m ²
1.04	toaleta muži	1,9 m ²
1.05	odpočívárna s ochlazovnou	14,2 m ²
1.06	sauna	10,3 m ²
1.07	terasa s ochlazovacím jezírkem	24 m ²
1.08	sklad	8,3 m ²
1.09	6x sklad na lyže/kola	2,8 m ²
celkem		99 m ²



03 / SAUNA A BISTRO

PŘÍČNÝ ŘEZ



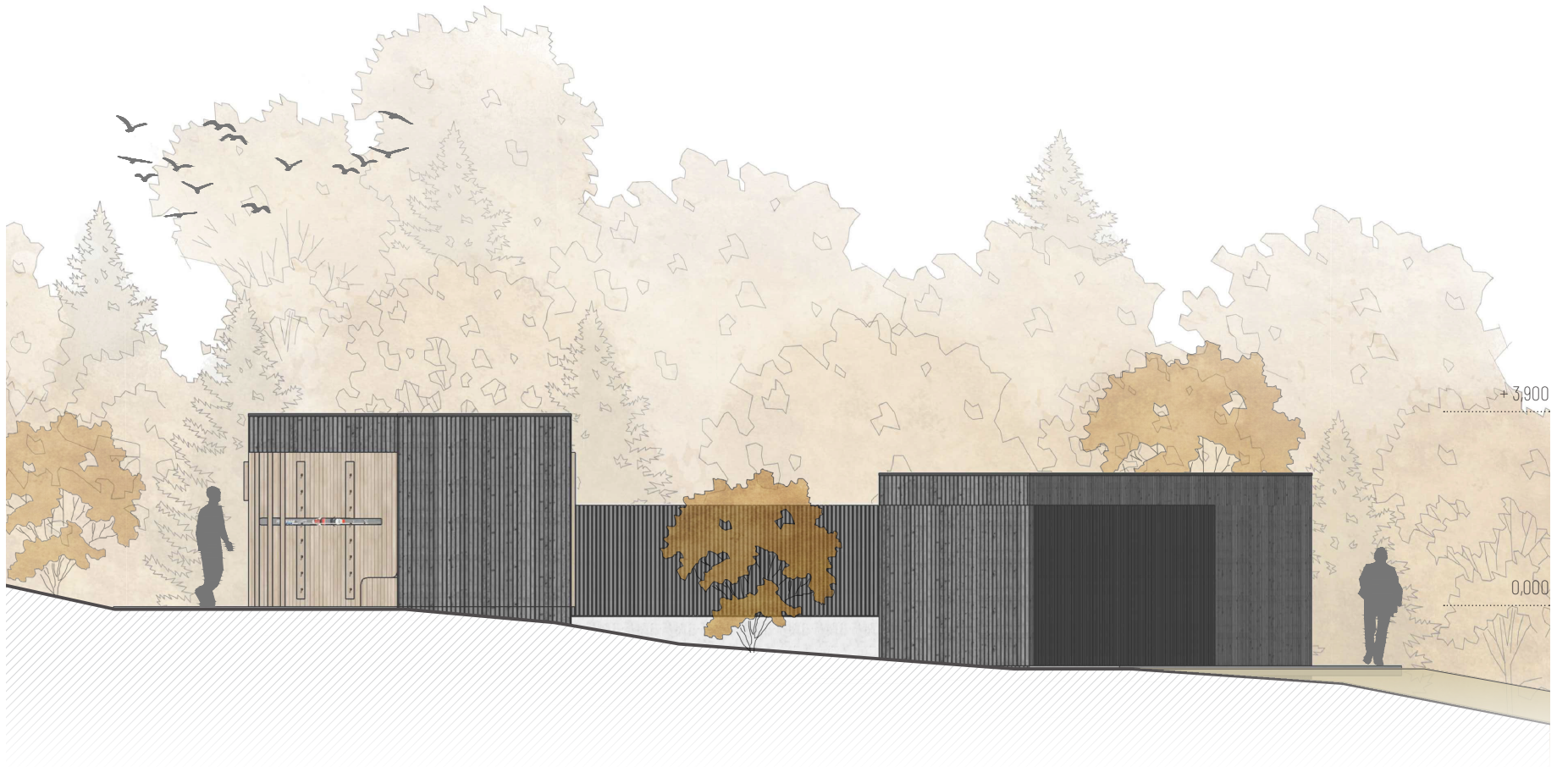
03 / SAUNA A BISTRO

VÝCHODNÍ POHLED



03 / SAUNA A BISTRO

JIŽNÍ POHLED



03 / SAUNA A BISTRO

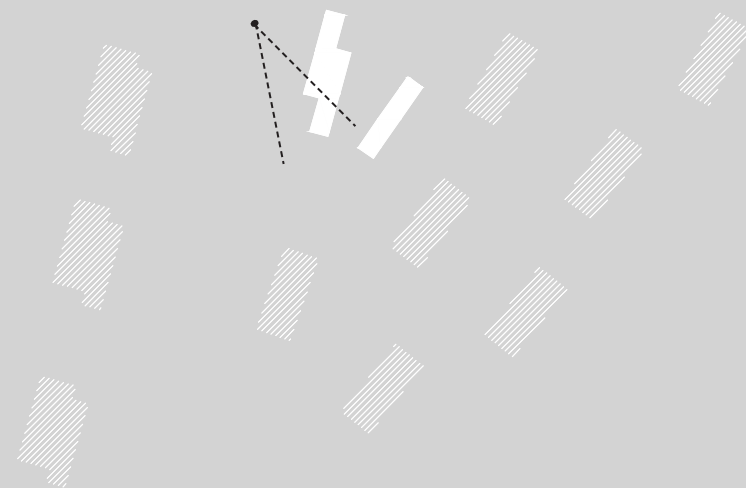
ZÁPADNÍ POHLED



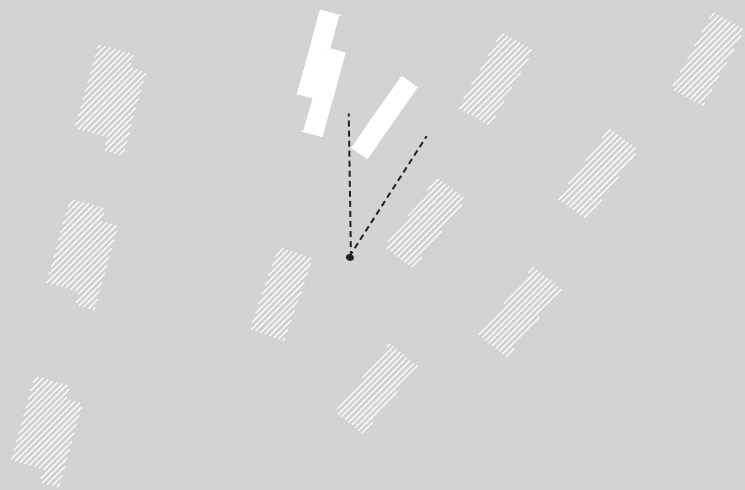
03 / SAUNA A BISTRO

SEVERNÍ POHLED

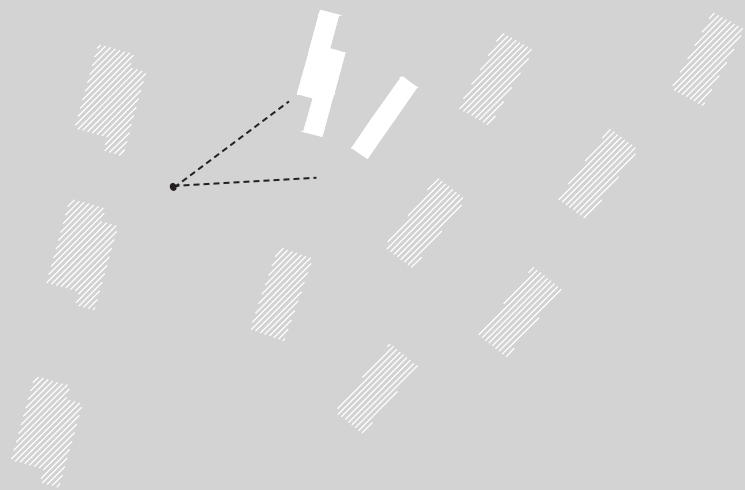










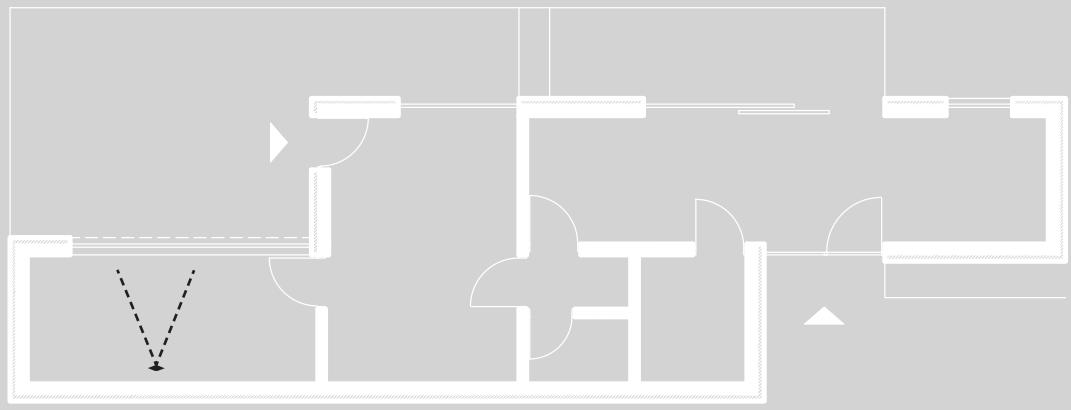




03 / SAUNA A BISTRO

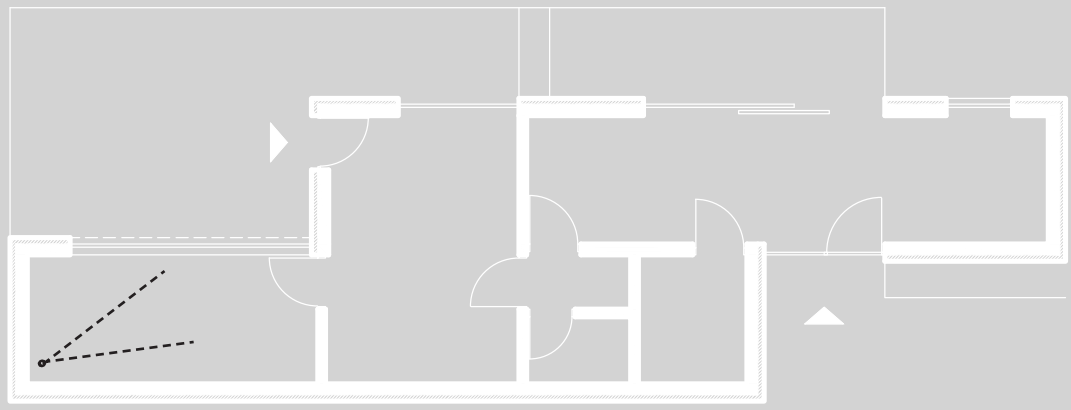
VIZUALIZACE INTERIÉRU





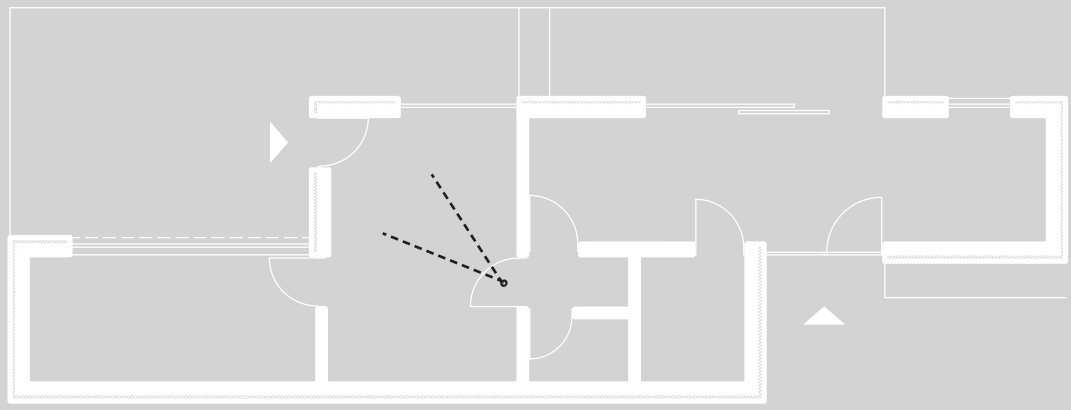


vizualizace sauny



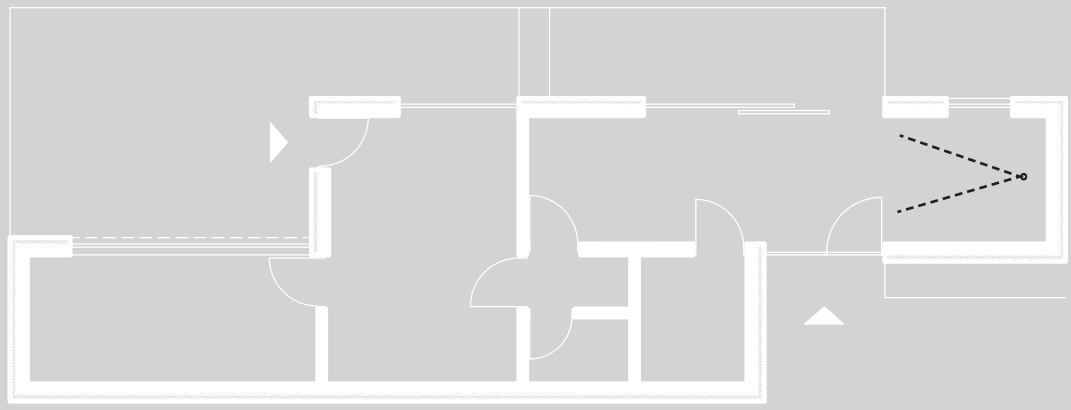


vizualizace sauny





vizualizace odpočívárny





vizualizace bistra

